



# LAIVŲ PAŠTAS IR LIETUVA

Nuo seniausių laikų laišškai keliavo ne tik sausuma, bet ir vandeniui. Dėl geografinių priežasčių laivų paštas Lietuvoje nevaizdino svarbaus vaidmens. Tačiau iš jūrinių laivų siųstos siuntos keliavo į Lietuvą, o Kuršių mariose plaukiojo garlaiviai su įrengtomis laišku dėžutėmis. Tokios siuntos yra reta pašto istorijos medžiaga.

Lietuvos jūrų muziejaus fonduose yra saugoma nedidelė, bet įdomi laivų paštu keliavusių objektų kolekcija. Eksponate pristatoma 16 laivų paštui priskiriamų muziejinių vertybių.

## PLANAS:

- |                                      |          |
|--------------------------------------|----------|
| 1. Laivų paštas Kuršių mariose       | p. 2–5   |
| 2. Vokietijos karinio laivyno paštas | p. 6–8   |
| 3. Laivų paštas Baltijos jūroje      | p. 9–12  |
| 4. Laivų paštas Atlanto vandenynė    | p. 13–16 |

# SHIP MAIL AND LITHUANIA

Since ancient times, letters have travelled not only by land but also by water. For geographical reasons, ship mail did not play an important role in Lithuania. However, mail sent from sea-going ships travelled to Lithuania, and steamships equipped with letterboxes sailed in the Curonian Lagoon. Such objects are scarce in postal history.

The Lithuanian Sea Museum has a small but interesting collection of postal history objects that travelled by ship. The exhibit presents 16 ship mail objects.

## PLAN:

- |                                       |          |
|---------------------------------------|----------|
| 1. Ship mail from the Curonian Lagoon | p. 2–5   |
| 2. German navy post                   | p. 6–8   |
| 3. Ship mail from the Baltic Sea      | p. 9–12  |
| 4. Ship mail from the Atlantic Ocean  | p. 13–16 |

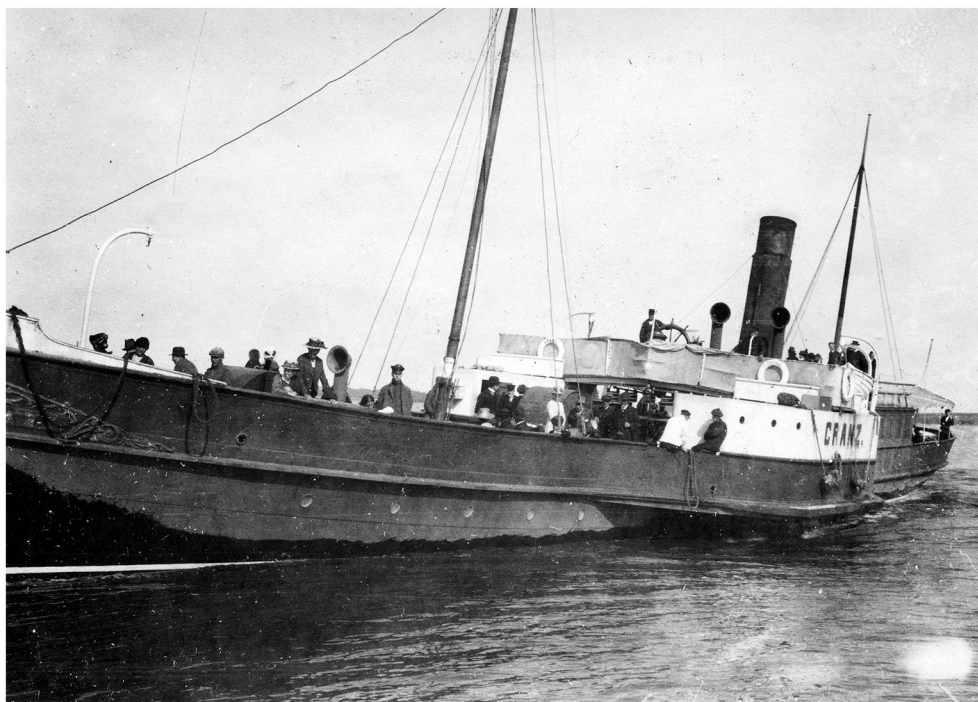
Naudota literatūra:

Filatelija. Lietuvos jūrų muziejaus rinkiniai prabyla. Klaipėda, 2023.

# 1. LAIVŲ PAŠTAS KURŠIŲ MARIOSE



Atvirukas iš Kuršių marių garlaivio „Cranz“ laiškų dėžutės (LJM 11391). Atvirukas į dėžutę įmestas garlaiviui sustojus Kuršių nerijoje (greičiausiai Juodkrantėje). Kadangi laivas plaukė iš Krancbeko į Klaipėdą, 5 pfenigų vertės Vokietijos pašto ženklų apmokėta siunta buvo pristatyta į Klaipėdos paštą. Pašte siunta antspauduota datos antspaudu ir pažymėta specialia žyma. Žyma sudaryta iš stačiakampio rėmelio ir dviejų eilučių teksto: „Aus dem Briefkasten des / Dampfers Cranz“ (liet. „Iš garlaivio „Cranz“ laiškų dėžutės“). Šios žymos paskirtis buvo nurodyti vėlavimo priežastį, nes iš Rytprūsių šiaurėje esančios Klaipėdos siunta turėjo keliauti į pietryčiuose esantį Breslau.



Kuršių marių keleivinis pašto garlaivis „Cranz“ (LJM pm 11027).

# 1. LAIVŲ PAŠTAS KURŠIŲ MARIOSE



Atvirukas iš Kuršių marių motorlaivio „Kurisches Haff“ laiškų dėžutės (LJM12690). Atvirukas į dėžutę įmestas laivui esant Lietuvos teritorijoje, šiaurinėje Kuršių marių dalyje, todėl siunta apmokėta Vytauto Didžiojo 500-osioms metinėms skirtu 15 ct vertės Lietuvos pašto ženklu pagal siuntoms į Vokietiją taikytą vidaus tarifą. Kadangi laivas plaukė iš Klaipėdos į Krancbeką, siunta iš laivo nugabenta į Karaliaučiaus paštą Nr. 5, kur ją antspaudavo datos antspaudu. Iš Karaliaučiaus siunta pristatyta gavėjui Berlyne.

Atvirukas taip pat antspauduotas I tipo antspaudu su įrašu: „M. S. „Kurisches Haff“. Tai laivo reklaminis antspaudas. Juo antspauduoti atvirukai, kuriuos keleiviai galėjo įsigyti kelionėje per Kuršių marias.



Kuršių marių motorlaivis „Kurisches Haff“ (LJM 12697).

# 1. LAIVŲ PAŠTAS KURŠIŲ MARIOSE



Atvirukas su motorlaivio „Kurisches Haff“ II tipo reklaminiu antspaudu. Siunta apmokėta 6 pfenigų vertės Vokietijos pašto ženklų. Jis nuvertintas Karaliaučiaus pašto Nr. 5 datos antspaudu. Siunta adresuota gavėjui Brėmene.

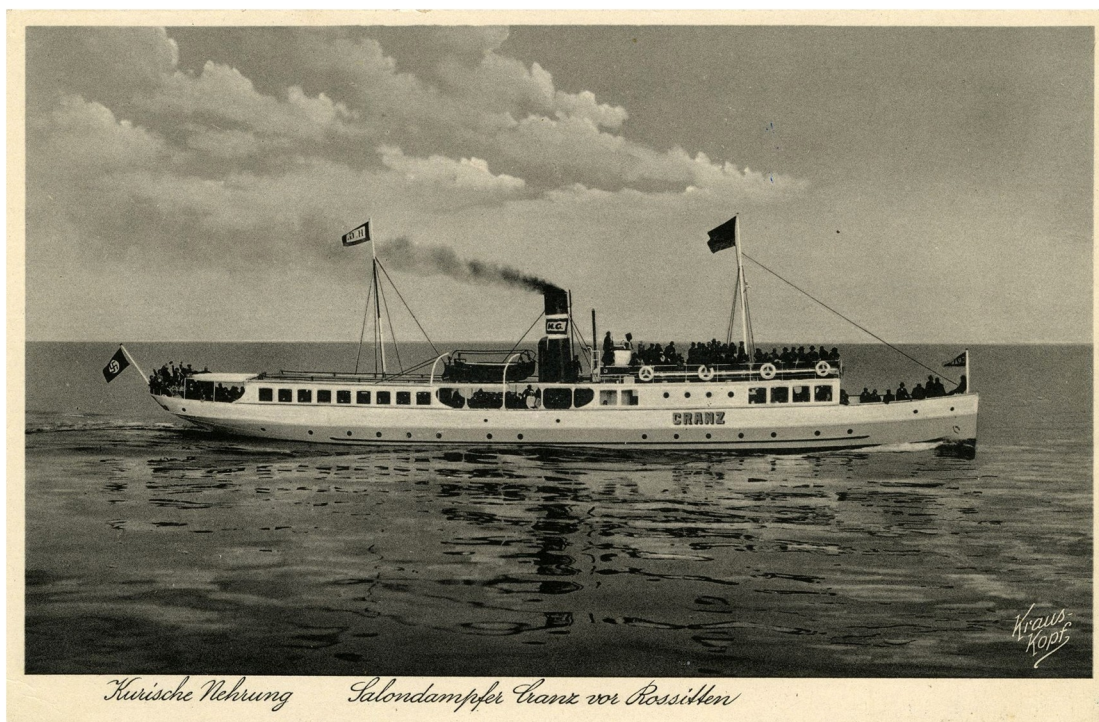


Atvirukas su motorlaivio „Kurisches Haff“ III tipo reklaminiu antspaudu. Siunta apmokėta 6 pfenigų vertės Vokietijos pašto ženklų. Jis nuvertintas Karaliaučiaus pašto Nr. 5 datos antspaudu (1938-07-28). Siunta adresuota gavėjui Berlyne. Laivo antspaudą sudaro stačiakampis su keturių eilučių tekstu: „Nach der / Kurischen Nehrung mit / M / S. „Kurisches Haff / Täglicher Schnell-Verkehr“ (liet. „Į Kuršių neriją su motorlaiviu „Kurisches Haff“. Kasdienis greitas transportas“). Antspaudu rašalas purpurinės spalvos.

# 1. LAIVŲ PAŠTAS KURŠIŲ MARIOSE

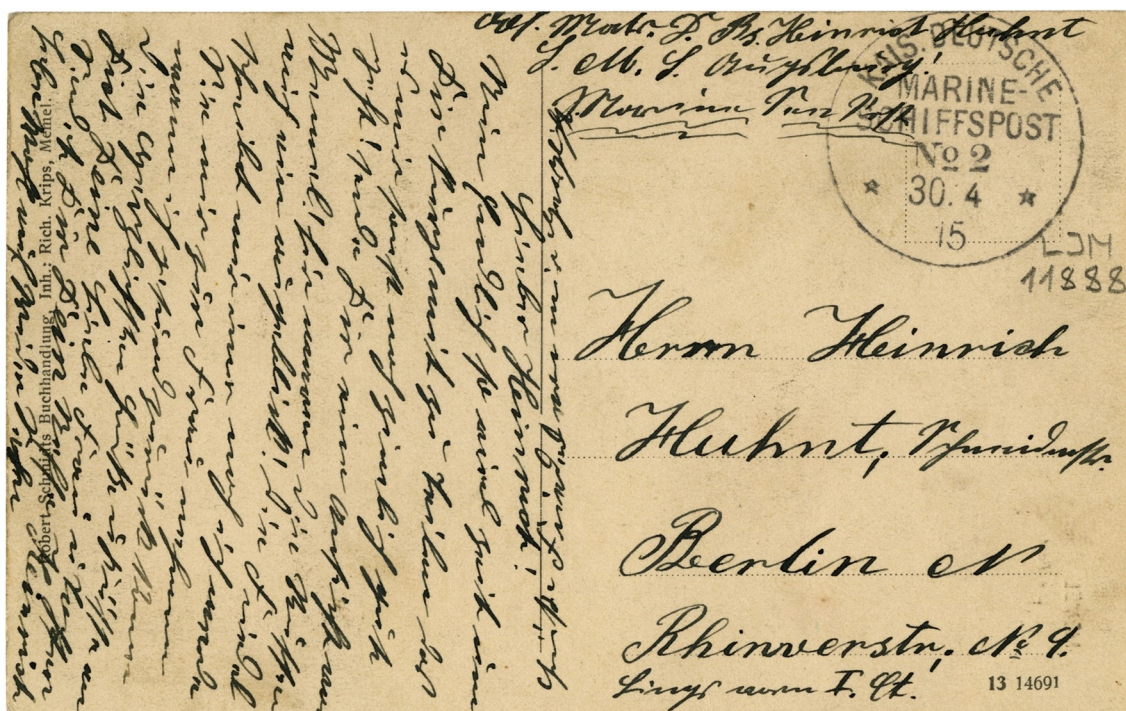


**Atvirukas iš laivo „Cranz“ laiškų dėžutės (LJM 12689).** Atvirukas į dėžutę įmestas laivui esant Lietuvos teritorijoje, todėl siunta buvo apmokėta standartiniu 15 ct vertės Lietuvos pašto ženklų pagal tuo metu galiojusį tarifą. Kadangi laivas plaukė iš Klaipėdos į Krancbeką, siunta iš laivo buvo pristatyta į Kranto paštą Vokietijoje. Pašte siunta antspauduota ne tik Kranto pašto datos antspaudu (1933-09-06), bet ir specialia žyma. Žyma yra dviejų eilučių tekstas gotišku šriftu: „Aus dem Dampfbriefkasten / Memel-Cranzbeek“ (liet. „Iš garlaivio laiškų dėžutės / Mėmelis–Krančbekas“). Ši žyma naudota kaip paaiškinimas, kodėl į Vokietijos paštą patekusi siunta apmokėta kitos šalies ženklais. Atvirukas taip pat antspauduotas laivo „Cranz“ reklaminiu antspaudu.



Kuršių marių motorlavis „Cranz“ (LJM pm 10849-18).

## 2. VOKIETIJOS KARINIO LAIVYNO PAŠTAS



**Vokietijos karinio laivyno paštu siųstas atvirukas (LJM 11888).** Atvirukas siųstas 1915 m. balandžio 30 d. iš mažojo kreiserio „Augsburg“ į Berlyną. Laive veikė karinio laivyno paštas Nr. 2. Kadangi įgulos nariai atvirukus galėjo siųsti nemokamai, siunta neapmokėta pašto ženklais. Atvirukas antspauduotas laivo pašto datos antspaudu. „Augsburg“ Pirmojo pasaulinio karo metais Baltijos jūroje dalyvavo aktyviuose karo veiksmuose prieš Rusiją.

## 2. VOKIETIJOS KARINIO LAIVYNO PAŠTAS



**Vokietijos karinio laivyno paštu siųstas atvirukas (LJM 12695).** Atvirukas siųstas 1915 m. rugsėjo 6 d. iš Klaipėdoje stovėjusio torpedlaivio „V 184“ į Dresdeną. Laive veikė karinio laivyno paštas Nr. 370. Siunta neapmokėta pašto ženklais, antspauduota laivo pašto datos antspaudu. Laivas Pirmojo pasaulinio karo metais priklausė VIII torpedlaivių flotilei, dalyvavo aktyviuose karo veiksmuose prieš rusus Baltijos jūroje.

## 2. VOKIETIJOS KARINIO LAIVYNO PAŠTAS



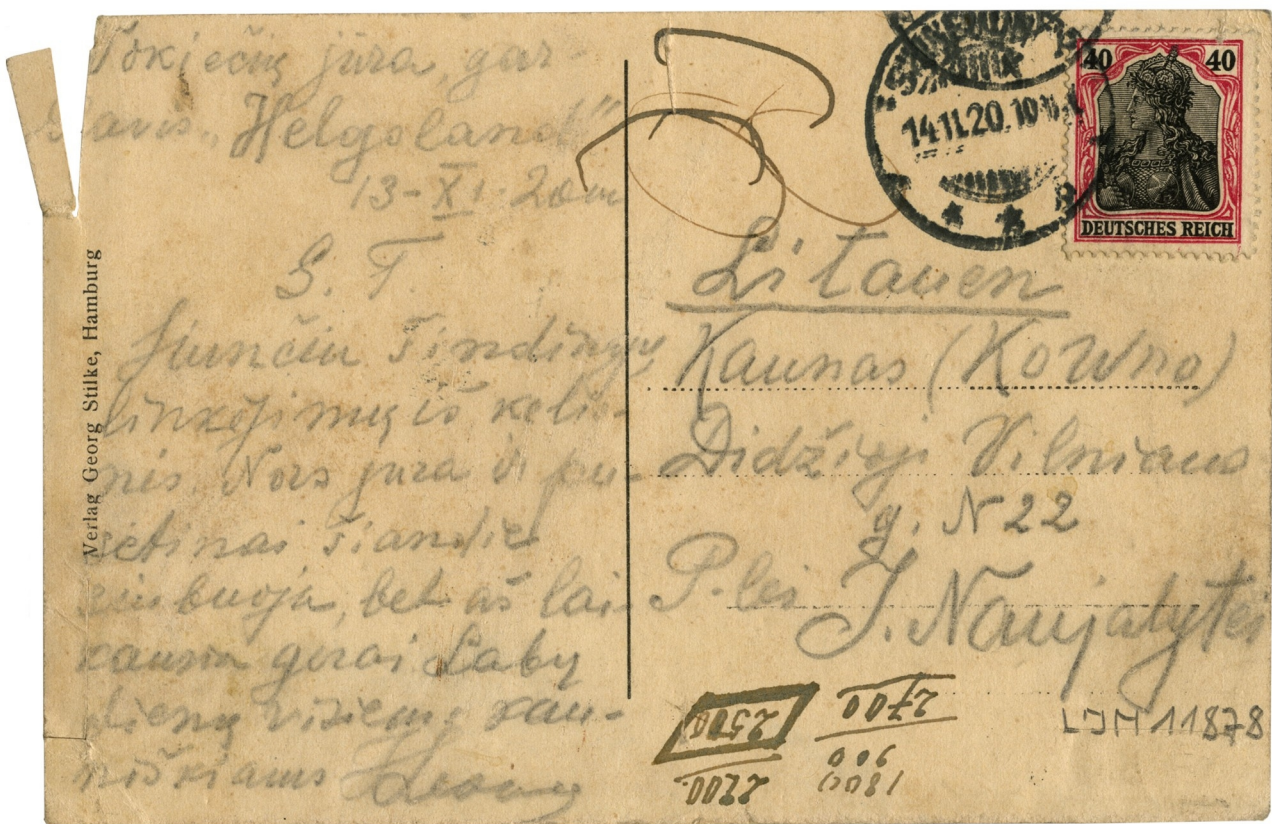
**Vokietijos karinio laivyno pašto siųstas atvirukas (LJM 12694).** Atvirukas siųstas 1916 m. kovo 2 d. iš II minų tralerių diviziono į Berlyną. Siunta pašto ženklais neapmokėta, antspauduota datos antspaudu. Šis antspaudas naudotas viename iš diviziono laivų. Iš laivo siunta tą pačią dieną perduota Klaipėdos paštui, kur ji antspauduota datos antspaudu. Atvirlaiškio tekstas tikrintas cenzorių – tai liudija ant siuntos esantis stačiakampis Klaipėdos karinės pašto cenzūros antspaudas su raidėmis „M. P.“



### 3. LAIVŲ PAŠTAS BALTIJOS JŪROJE



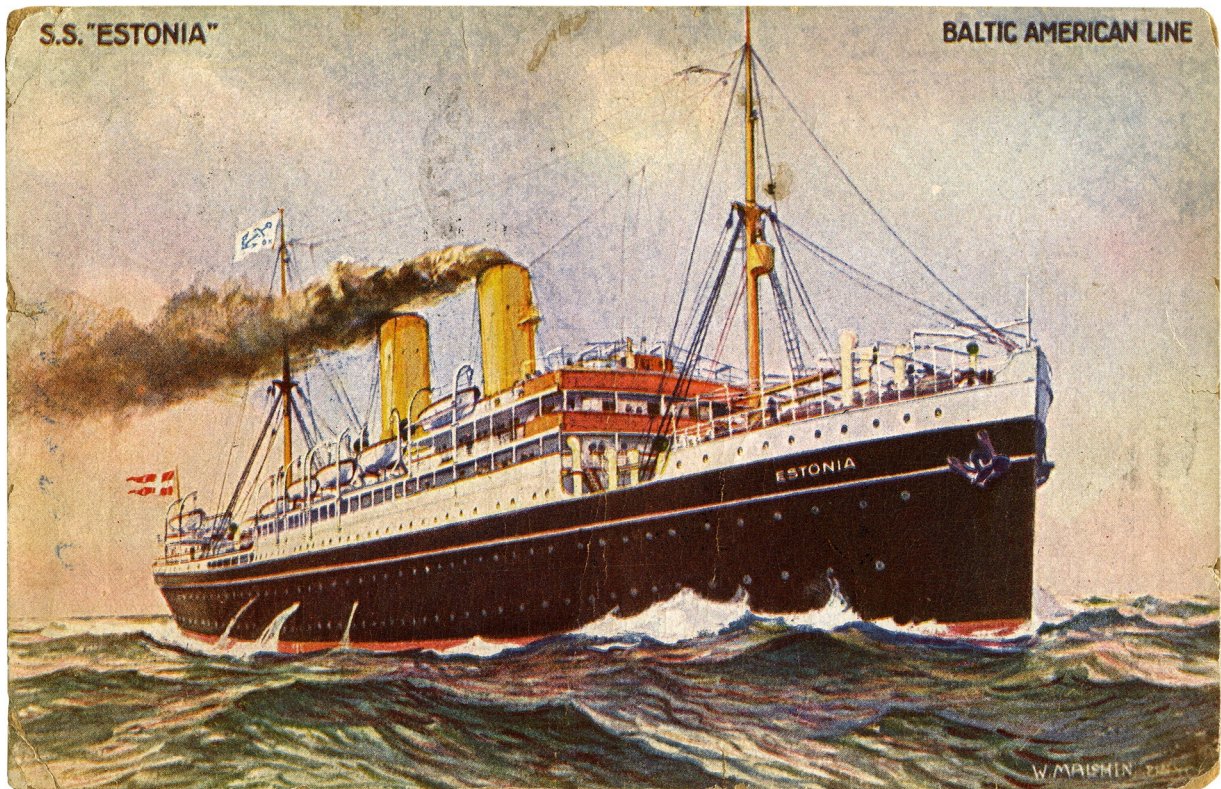
Dampfer Helgoland Seebädderdienst der Hamburg-Amerika-Linie



Iš Vokietijos garlaivio „Helgoland“ siųstas atvirukas (LJM 11878). Siunta išsiųsta 1920 m. lapkričio 13 d., apmokėta 40 pfenigų vertės Vokietijos pašto ženkle. Atvirukas kitą dieną pristatytas į Svinemundės paštą, kur pašto ženklas nuvertintas datos antspaudu (1920-11-14). Iš ten siunta keliavo į Kauną.

„Hamburgo–Amerikos linijai“ priklausiusį keleivinį laivą 1920–1922 m. nuomojosi Rytpūrių jūrinė tarnyba. Tai buvo vienas pirmųjų tarnybos išsinuotų laivų. Laive nebuvo kajučių, todėl jis netiko ilgomis kelionėms.

### 3. LAIVŲ PAŠTAS BALTIJOS JŪROJE



Iš okeaninio laivinio „Estonia“ siųstas atvirukas (LJM 11883/2). Tekste siuntėjas rašo, kad yra „Estonijoje“, netoli Hamburgo. Kadangi laivas buvo teritoriniuose Vokietijos vandenyse, siunta apmokėta Vokietijos pašto ženklais. Iš laivo atvirlaikis pristatytas į Hamburgo paštą Nr. 1, kuriame pašto ženklai nuvertinti pašto datos antspaudu (1927-01-25). Iš Vokietijos siunta keliavo į Kauną (antspaudo data: 1927-01-27), o iš ten – į Pandėlį (antspaudo data: 1927-01-28).

„Estonia“ priklausė daniško kapitalo „Baltijos Amerikos linijai“. Laivas kursavo maršrutu Dancigas–Kopenhaga–Niujorkas. Po rekonstrukcijos 1926 m. laivinis galėjo gabenti 790 keleivių.

### 3. LAIVŲ PAŠTAS BALTIJOS JŪROJE

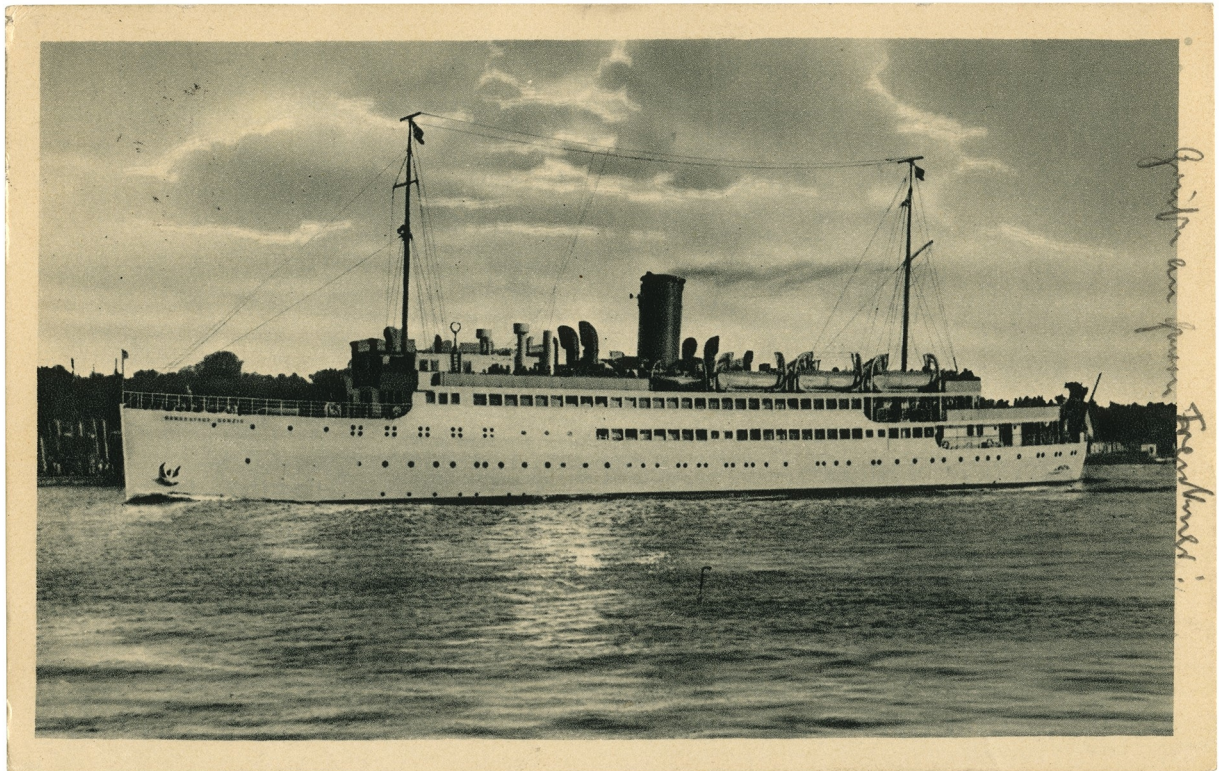


Tallinn (Reval) - „Russaika“ mälestussammas



Atvirukas su „Paquebot“ antspaudu (LJM 12691). Siunta išsiųsta 1930 m. rugpjūčio 17 d., laivui stovint Talino uoste. Siunta apmokėta 5 sentų vertės Estijos pašto ženklų. Kitą dieną atvirukas pristatytas į Helsinkio paštą. Siunta buvo apmokėta kitos valstybės pašto ženklų, todėl jis antspauduotas stačiakampiu antspaudu su įrašu „Paquebot“. Šis antspaudas naudojamas iš laivų pristatytoms ir kitų šalių pašto ženklais apmokėtoms siuntoms antspauduoti. Jis paaiškino priežastį, kodėl į pašto sistemą pateko siunta su estišku pašto ženklų. Siunta taip pat antspauduota Helsinkio pašto datos antspaudu. Iš Suomijos siunta keliavo į Pandėlio paštą, kur buvo antspauduota datos antspaudu (1930-07-22).

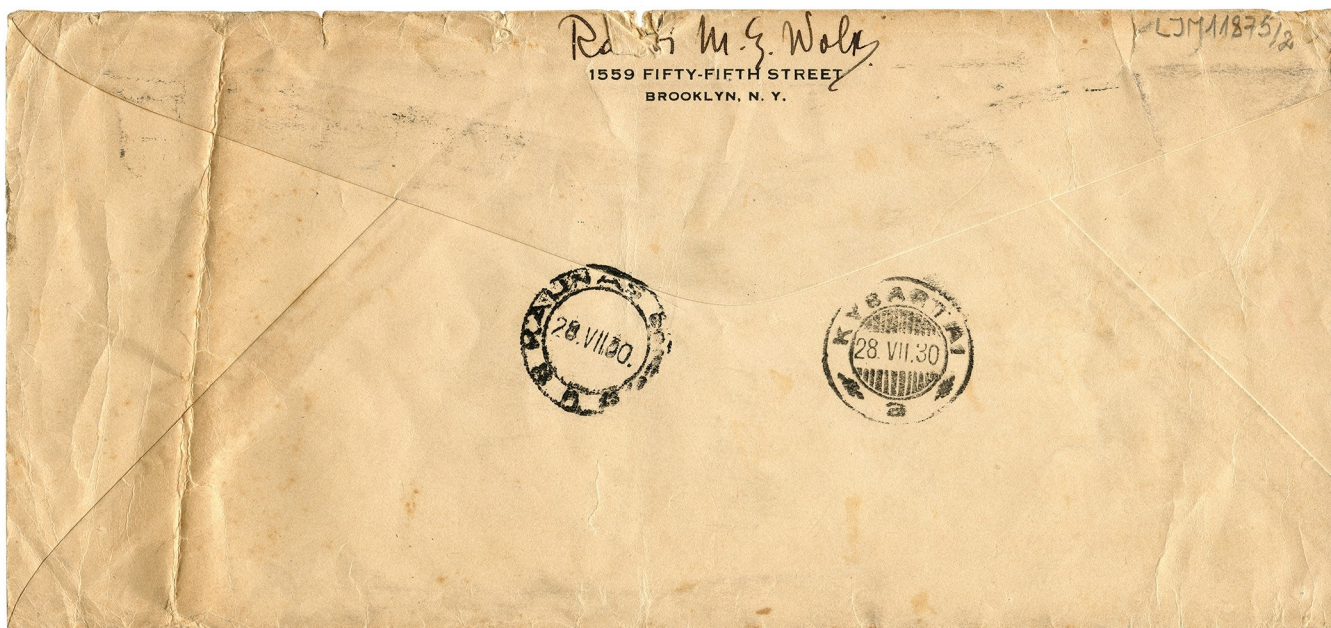
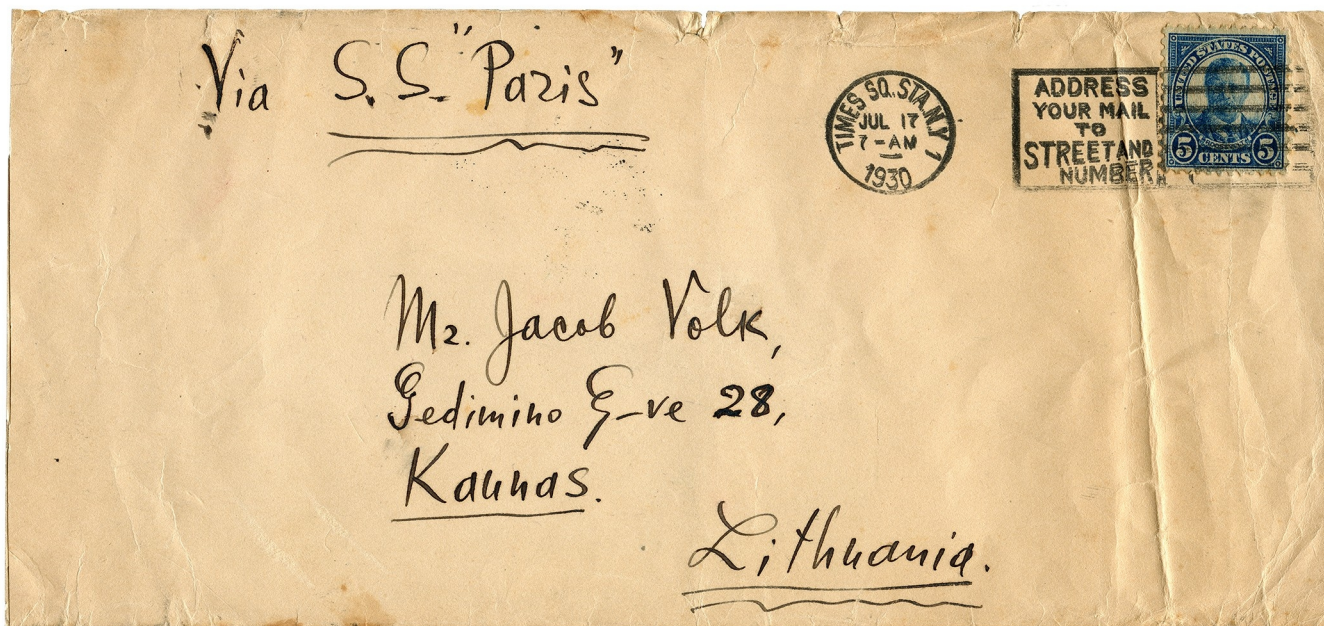
### 3. LAIVŲ PAŠTAS BALTIJOS JŪROJE



Iš Vokietijos motorlaivio „Hansestadt Danzig“ siųstas atvirukas (LJM 12696). Siunta išsiųsta 1930 m. rugpjūčio 11 d. Kadangi laivas buvo Lietuvos teritoriniuose vandenyse, siunta apmokėta 15 ct vertės Lietuvos pašto ženklų. Atvirukas antspauduotas laivo datos antspaudu. Tą pačią dieną siunta pristatyta į Klaipėdos paštą, kur ji buvo antspauduota datos antspaudu. Iš Klaipėdos siunta keliavo į Berlyną.

„Šiaurės Vokietijos Lloydui“ priklausiusį dyzelinį motorlaivį „Hansestadt Danzig“ 1926–1939 m. nuomojosi Rytprūsių jūrinė tarnyba. Keleivinis laivas kursavo tarp Vokietijos, Rytprūsių eksklavo ir Baltijos valstybių uostų. Juo dažniausiai plaukiojo vokiečių turistai.

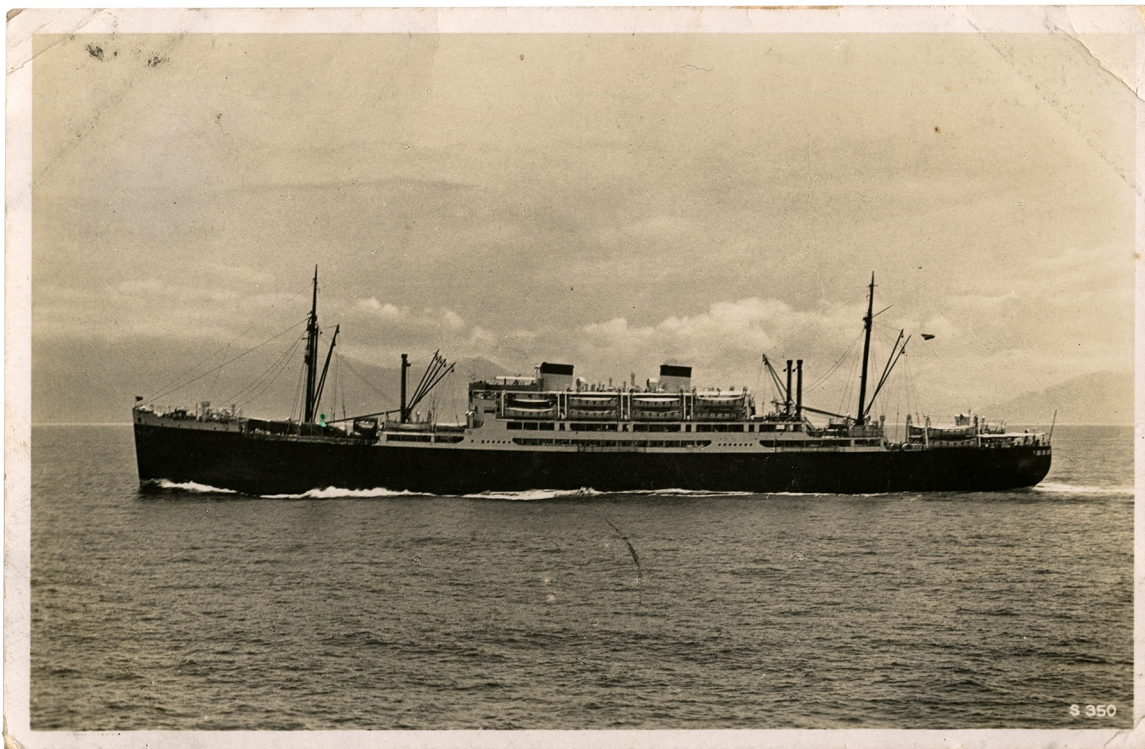
## 4. LAIVŲ PAŠTAS ATLANTO VANDENYNE



Iš okeaninio laimerio „Paris“ siųstas vokas (LJM 11875/2). Siunta apmokėta 5 centų vertės JAV pašto ženkle, nes buvo siųsta laivui esant teritoriniuose JAV vandenyse. Vokas į Niujorko paštą pristatytas laivo atplaukimo į uostą dieną, t. y. 1930 m. liepos 17 d. Pašte siunta antspauduota mašininio datos antspaudu. Iš JAV vokas Lietuvą pasiekė liepos 28 d. Siunta pirmiausiai pateko į pasienio paštą Kybartuose, o iš ten tą pačią dieną buvo nugabenta į Kauną.

„Paris“ priklausė Prancūzijos kompanijai „Compagnie Générale Transatlantique“. Kursavo maršrutu Havras–Plimutas–Niujorkas. Laive tilpo 3241 keleivis

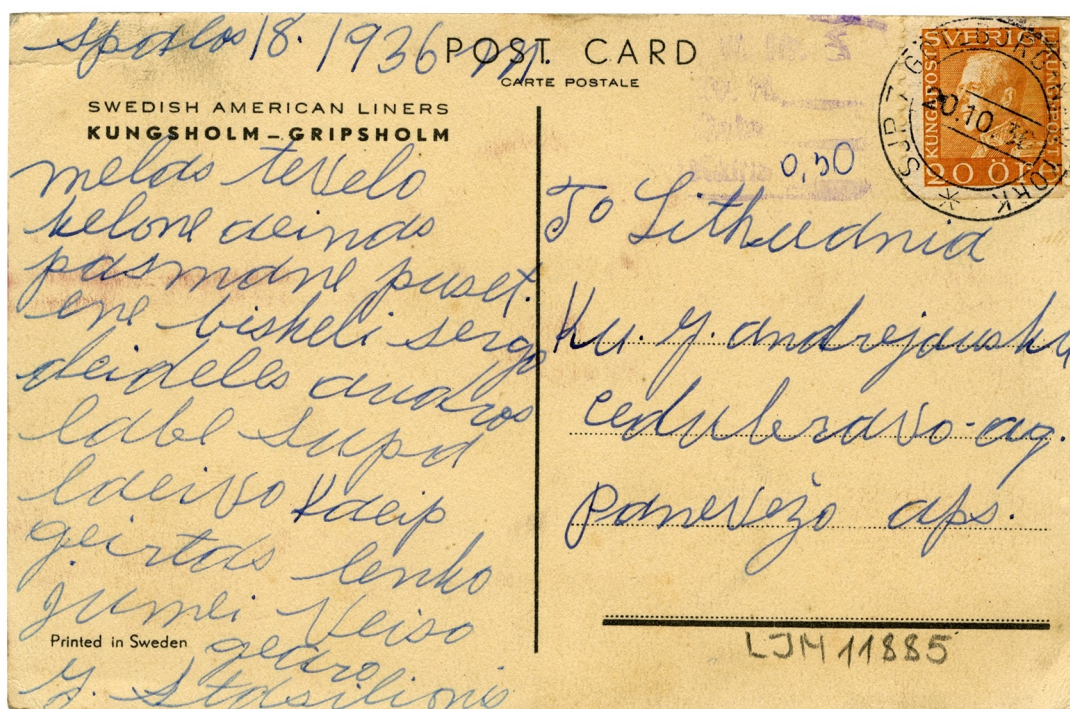
## 4. LAIVŲ PAŠTAS ATLANTO VANDENYNE



Iš okeaninio laimerio „General Osorio“ siųstas atvirukas (LJM 11874/3). Siunta apmokėta 15 pfenigų vertės Vokietijos pašto ženklų, kuris nuvertintas laivo pašto datos antspaudu (1935-09-09). Siunta adresuota gavėjui Kaune.

„General Osorio“ priklausė „Hamburgo–Pietų Amerikos linijai“. Kursavo maršrutu Hamburgas–Lisabona–Rio de Žaneiras–Montevidėjas–Buenos Airės. Laineryje tilpo 980 keleivių.

## 4. LAIVŲ PAŠTAS ATLANTO VANDENYNE



Iš okeaninio lainerio „Gripsholm“ siųstas atvirukas (LJM 11885). Siunta apmokėta 20 erių Švedijos pašto ženklų, kuris nuvertintas laivo pašto datos antspaudu (1930-10-20). Atvirukas adresuotas gavėjui Panevėžio apskrityje.

„Gripsholm“ priklausė „Švedijos–Amerikos linijai“. Kursavo maršrutu Geteborgas–Niujorkas. Laineryje tilpo 1578 keleiviai.

## 4. LAIVŲ PAŠTAS ATLANTO VANDENYNE



Iš okeaninio laimerio „Cap Arcona“ siųstas atvirukas. Siunta apmokėta 15 pfenigų vertės Vokietijos pašto ženklų, kuris nuvertintas laivo pašto datos antspaudu (1938-10-16). Kitą dieną atvirukas pristatytas į Lisabonos centrinį paštą. Iš ten siunta keliavo gavėjui Tauragėje.

„Cap Arcona“ buvo „Hamburgo–Pietų Amerikos linijos“ flagmanas. Kursavo iš Hamburgo į Buenos Aires. Nuo 1937 m. laineryje tilpo 850 keleivių.